



本町ほのぼのだより 第16号

発行：中野区立本町図書館 中野区本町2丁目13番2号 TEL 03-3373-1666

発行年月日：平成25年12月28日 第16号

第16回 本町図書館 個性づくりテーマ展示

手紙～心のおくり物

本町図書館では、『文化・芸術・芸能』に関する資料を、絵画や音楽、工芸、伝統芸能など幅広い分野にわたって収集・展示をしております。

第16回目となる今回は、「手紙～心のおくり物」と題して、手紙をご紹介します。

最近では、インターネットの普及で、手紙のやり取りをするのが少なくなったと言われております。たしかに、ここ10年で技術が進歩し、年賀状ですら、電子メールでやりとりをするが増えています。

電子メールでのやりとりはとても簡単ですが、手間暇かけた手紙をもらうと、気持ちが温かくなります。なぜなら、手紙には、書いた人の気持ちが込められているからです。

年の初めに、大切な人に気持ちを込めた手紙を贈ってみませんか？



展示場所：本町図書館 2階書架

展示期間：平成25年12月28日(土) ～ 2月27日(木)

※ 展示資料は貸出もできます。

手紙の種類

手紙と一口に言っても、いろいろあります。古代の日本では、文字のやり取りは紙ではなく、木簡（木の札）を使用していました。紙を使って文字のやり取りが始まったのは、平安時代からと言われています。このコーナーでは、主に日常で使用する手紙を紹介します。

葉書



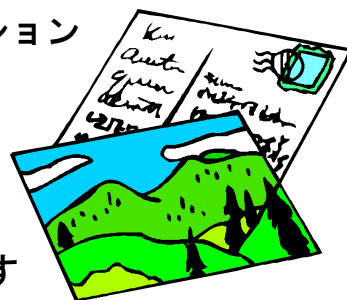
手紙というと、もっとも身近なのが葉書です。正式には第二種郵便物といいます。国または公社に準じる郵便事業者が発行する送料込みの「官製はがき」と、民間の印刷業者が発行し、送料分の切手を貼る「私製はがき」の2種類があります。

ポストカード（絵葉書）

美術館や観光地に行った記念として、絵はがきをコレクションする方がいます。

日本では明治33年（1900）に郵便法が改正され、私製はがきの使用が可能になりました。記念絵葉書の販売が開始し、絵はがきをコレクションすることがブームとなります。

一方で、風景や人物画を自分で描いた絵はがきをやりとりする人も多くいます。



変わり種



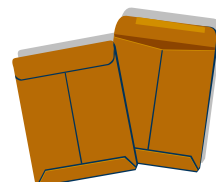
もっと印象に残る手紙を送りたい方におすすめの技です。

葉っぱや貝殻に直接切手を貼ったり、紙を切り抜いて手作りのはがきを作って送るということもできます。手紙を送るときは、大きさや重さで料金が変わるので、出すときは郵便局で値段を確認する必要があります。

定型サイズの基本料金は

はがき…50円

封書…80円（重さは25gまで 2013年12月現在）



季節のお手紙マメ知識

年賀は（1/7 太陽暦）までを指し、以降は寒中見舞い、立春（2/4 太陽暦）を過ぎると余寒見舞いとします。

暑中見舞いは小暑（7/7 太陽暦）から立秋（8/7 太陽暦）、それ以降を残暑見舞いとします。

絵手紙を書いてみよう！！

描いた絵に一言添えた絵手紙には、「生きる力」「癒す力」「学ぶ力」の三つの力があると言います。絵手紙に形式の決まりはありません。自由に書いて、新しいたのしみを広げてみませんか。

基本の道具

- ・ 青墨
- ・ 硯
- ・ 筆
- ・ 顔彩絵具
- ・ 梅皿
- ・ 印



画題の例

- ・ 台所にある身近な野菜や果物
- ・ 頂き物や土産物
- ・ 四季の草花
- ・ 動物や人物
- ・ 玩具・静物・風景など



絵手紙の実践

①線を描く

筆に墨を含ませ、筆の一番上を親指と人差し指で軽く持ち、筆を立てて、実物をよく見ながら輪郭をゆっくり描いていきます。

②色をつける

筆は同じ持ち方で、トントンと軽く置くように塗り、白い塗り残しをつくと、生き生きとした仕上がりになります。

③言葉を書く

文字の時も筆の持ち方は同じです。「ありがとう」や「おめでとう」など、短くても良いので、一言添えます。

④印を押す

仕上げに名前の印で画面を引き締めます。消しゴム印や、朱の手書きでも良いです。



添える言葉をいろいろ変えて

- ・ 童謡・唱歌・歌謡曲など好きな歌詞の一節。
- ・ 川柳 季節などの制限がなく自由な表現で。
- ・ 俳句 「字あまり」「無季俳句」もあります。好きな俳人や自作の句で。



色々な絵手紙

手紙に絵を書くだけでなく、自作のスタンプや切手を使った絵手紙はいかがでしょう？自分で作った消しゴム印やいも印を使うと、楽しい絵手紙が出来上がります。

人柄が偲ばれる作家の絵手紙

皆様もご存じの作家の中には、絵手紙や絵葉書を書いていた人がいます。

ビアトリクス・ポター

『ピーターラビット』シリーズの作者として知られるポターは、若い頃から大英博物館分館（現在の自然史博物館）で標本を写生して生態を研究し、学者を目指していました。たまたま知り合いの子ども・ノエル少年が病気で体調を崩したことを聞き、話のついた絵手紙を送ったことが創作のきっかけとなりました。ノエル少年からもっともっととせがまれて様々に話が展開し、絵本の出版につながったといわれています。その後彼女は、幼少期から親しみのあった北イングランドの湖水地方ニアソーリー村に居を移し、数々の作品を誕生させました。ちなみに2013年はピーターラビット誕生120周年でした。



『ピーターラビットのおはなし』ビアトリクス・ポター作・絵 石井桃子訳 福音館書店

芥川竜之介



芥川竜之介は、近代日本文学の代表者であり、絵心のある作家でもあります。彼は好んで河童の絵をよく描きました。知人宛ての手紙にも河童の絵を描いています。

竹久夢二

竹久夢二は大正ロマンを代表する画家であり、また「宵待草」という詩歌を作詞するなど文筆業でも活躍しました。彼の描いた絵は雑誌の挿絵のほか、絵葉書などにも使われました。彼が知人に宛てた手紙には、彼が商業画家として見せる事のない、ユーモラスに溢れた絵が多いです。

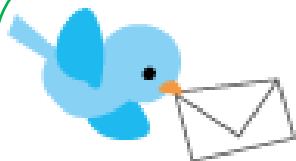


池波正太郎



池波正太郎は浅草で生まれ、下町をこよなく愛した作家です。『真田太平記』、『鬼平犯科帳』、『剣客商売』、『仕掛人藤枝梅安』などの小説だけではなく、舞台やドラマの脚本も手掛けました。彼は、子どもの頃から絵を描くのが好きで、人物画や動物画のほか、下町・パリを描いた風景画などを描いています。友人・知人に宛てた手紙や年賀状には、自分で描いた絵を載せるなどレイアウトにもこだわっています。

おすすめ図書



『はじめての絵手紙入門』

小池恭子著 主婦の友社 2010年

絵手紙に興味はあるけれど、どう書けばよいのかわからないという方にお勧めです。絵手紙の基本や書き方を丁寧に解説しているだけでなく、お礼状や季節のお便り、アイデア絵手紙などの実例がのっています。この図書を参考にして、大切な人に絵手紙を送ってみてはいかがでしょうか？

『絵はがきで見る日本近代』

富田昭次著 青弓社 2005年

ペリー来航により、西洋から日本にさまざまなものがもたらされました。絵はがきもその一つ。観光地や芸者などを写真で撮って、それを絵はがきで売り出したのです。また、現在では見過ごされやすいのですが、当時の絵はがきには「報道」という側面がありました。絵はがきから、日本の歴史を考える一冊です。



本の他にも…

手紙を題材にした歌謡曲はたくさんあります。

それは、手紙も音楽も、相手に届けたい思いがあるからです。

大好きな人にあてた手紙をテーマにした音楽を紹介します。

『ラブレター』Blue Hearts “TRAIN-TRAIN” 収録 (P07/0251 本町図書館所蔵)

『手紙』森山直太郎 “さくら (独唱)” 収録 (P08/0022 本町図書館所蔵)



参考文献

『はじめての絵手紙入門』小池恭子著 主婦の友社 724 コ 本町図書館所蔵

『人と人をつなぐ楽しい絵手紙』金子洋子著 郵政社 724 カ 南台図書館所蔵

『みんなの郵便文化史』小林正義著 にじゅうに 693.2 コ 中央図書館所蔵

展示図書リスト

書名	著者	出版者	出版年	分類記号
絵はがきで見る日本近代	富田昭次 著	青弓社	2005	210.6 ト
ちい散歩地井さんの絵手紙 最終章	地井武男 著	新日本出版社	2012	291.36 千
ポストオフィスマニア	森井ユカ 著	講談社	2006	693.2 モ
童謡をかく	小池邦夫 著	二玄社	2007	721.9 コ
四季のはがき絵 草花のつばやき	吉田和正 著	日貿出版社	2013	721.9 ヨ
今すぐ役立つ絵手紙歳時記最新実例集	絵手紙365日 編集部 編	日東書院本社	2009	724 イ
絵手紙をかこう	小池邦夫 監修	学研パブリッシング	2013	724 エ
はじめての絵手紙入門	小池恭子 著	主婦の友社	2010	724 コ
ことばが光る日々の絵手紙	花城祐子 著	広済堂あかつき	2009	724 ハ
日本の美術絵はがき 1900-1935	生田誠 著	淡交社	2006	726.5 イ
絵手紙の力	木虎徹雄 著	宮帯出版社	2011	726.5 キ
フランスの古い紙	オルネ ド フォ イユ 著	パイインターナショ ナル	2011	727 フ
小林かいち	生田誠 著	河出書房新社	2013	732.1 コ
王朝の恋の手紙たち	川村裕子 著	角川学芸出版社	2009	910.23 カ

手紙について調べてみよう！

今回展示している図書のほかに、手紙に関する図書はたくさんあります。また、図書以外にも、雑誌記事、新聞などで調べられます。いろいろな情報源を使って、手紙について調べてみましょう。



1. キーワードを使って調べよう

次のキーワードを参考に、「手紙」について調べよう。

書状	書簡	お便り	はがき	封筒	郵便
郵便	通信	コミュニケーション	絵手紙	絵はがき	紙工芸

2. 基本的な情報源を使って調べよう

辞書・事典類を使って、テーマについての基本的な事柄を押さえよう。

書名	請求記号	所蔵館
日本大百科全書	031 ニ	本町図書館所蔵
国民百科事典	031 コ	本町図書館所蔵
実用手紙百科事典	R 816.6 ジ	[本町図書館なし]中央図書館所蔵

3. 図書を探そう

図書館では、関連分野ごとに図書が並んでいる。[テーマの棚]を実際に見て、図書を探そう。

手紙	816.6	絵手紙	724	郵便	693
----	-------	-----	-----	----	-----

[図書館のホームページやOPAC]を使って、図書を探そう。



【中野区内に図書があるか】

●中野区立図書館ホームページを使って調べよう。

→ <http://www3.city.tokyo-nakano.lg.jp/tosho/index.html>

【東京都内に図書があるか】

●東京都立図書館のホームページを使って調べよう。

→ <http://www.library.metro.tokyo.jp/>

【国内に図書があるか】

●国立国会図書館のホームページを使って調べよう。

→ <http://www.ndl.go.jp/>



4. 雑誌・新聞記事を探そう

●中野区立図書館で所蔵している主な雑誌

タイトル	所蔵館
LETTER PARK [レターパーク]	(本町図書館なし) 鷺宮図書館所蔵

●中央図書館参考室の雑誌新聞記事索引データベースを使って調べよう

日経テレコン21	1975年からの日経4紙(経済・産業・金融・流通)の新聞全文や企業情報などが検索可能。
聞蔵IIビジュアル	朝日新聞のほか、知恵蔵・AERAなどが検索可能。
MAGAZINE PLUS	雑誌記事や論文情報検索が可能。
WHO PLUS	歴史上の人物から存命中の人物について検索可能。
官報情報検索サービス	1947年から当日までの官報が検索可能。
D1-Law.com	判例などの法律情報が検索可能。

5. インターネットを使って調べよう

●日本郵政(<http://www.japanpost.jp/>)

●日本絵手紙協会(<http://www.etegami.or.jp/>)



6. 関連機関を調べよう

●郵政博物館(<http://www.postalmuseum.jp/>)

●絵葉書資料館(<http://www.ehagaki.org/>)

●小池邦夫絵手紙美術館(<http://www.15.ocn.ne.jp/~o-k.muse/koike.html>)



本町図書館からのお知らせ



本町図書館個性づくり展示「手紙～心のおくり物」はお楽しみいただけましたでしょうか。これからもみなさまの身近にある、お役に立つ図書館、新しい発見のある図書館を目指して、スタッフ一同取り組んでまいります。

☆おはなし会☆

毎週土曜日 11:00～11:30
第4水曜日 15:30～16:00
児童室にて開催中！
第4土曜日は乳幼児向けの
「おひざでだっこのおはなし会」

☆個性づくり展示☆

第一回・岡本太郎	第九回・ジブリ
第二回・落語	第十回・工芸
第三回・映画	第十一回・歌謡曲
第四回・伝統工芸	第十二回・美術館
第五回・音楽	第十三回・仏像
第六回・デザイン	第十四回・茶道ほか
第七回・浮世絵	第十五回・歌舞伎
第八回・舞台	

児童コーナー

☆冬のこども会☆

平成 26年2月1日(土)

11:00～12:00

第十二回～第十五回
の個性づくりの本は
展示してあります。
是非ご覧ください！

☆1月・2月の休館日のご案内☆

<1月>

1日(水)～3日(金)

14日(火) 31日(金)・館内整理日

<2月>

10日(月)

28日(金)・館内整理日



「本町ほのほのだより」

第17号は3月1日
発行予定です。

