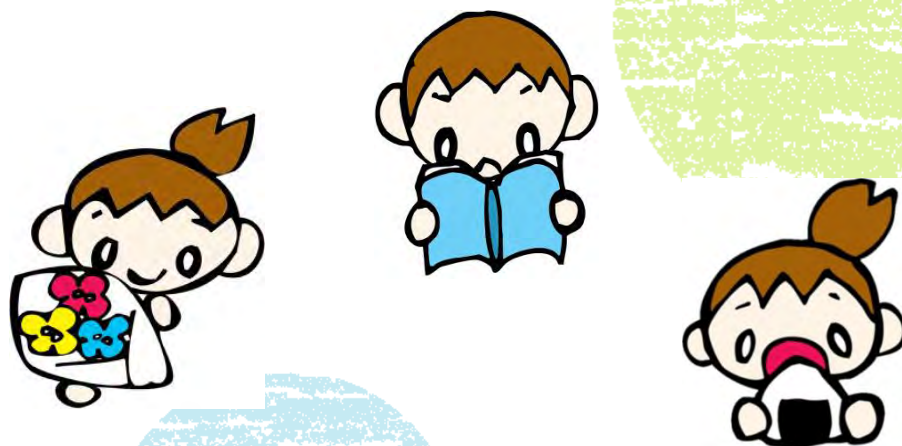


鷺宮図書館 第3回個性づくりテーマ展示

発達障害を理解するために

子どもたち一人ひとりが持っている個性を大切に育て、伸ばす。近年、社会的に重要視されている課題です。2005年4月には「発達障害者支援法」が施行され、理解や対応が遅れがちだった発達障害に対しての支援が求められるようになりました。

では実際、発達障害がある子どもたちとどう向き合い、その子どもたちの個性をどう伸ばし育てていくのか。今回の展示では就学問題を中心に、発達障害に対する理解をより深めていただくための図書を展示します。

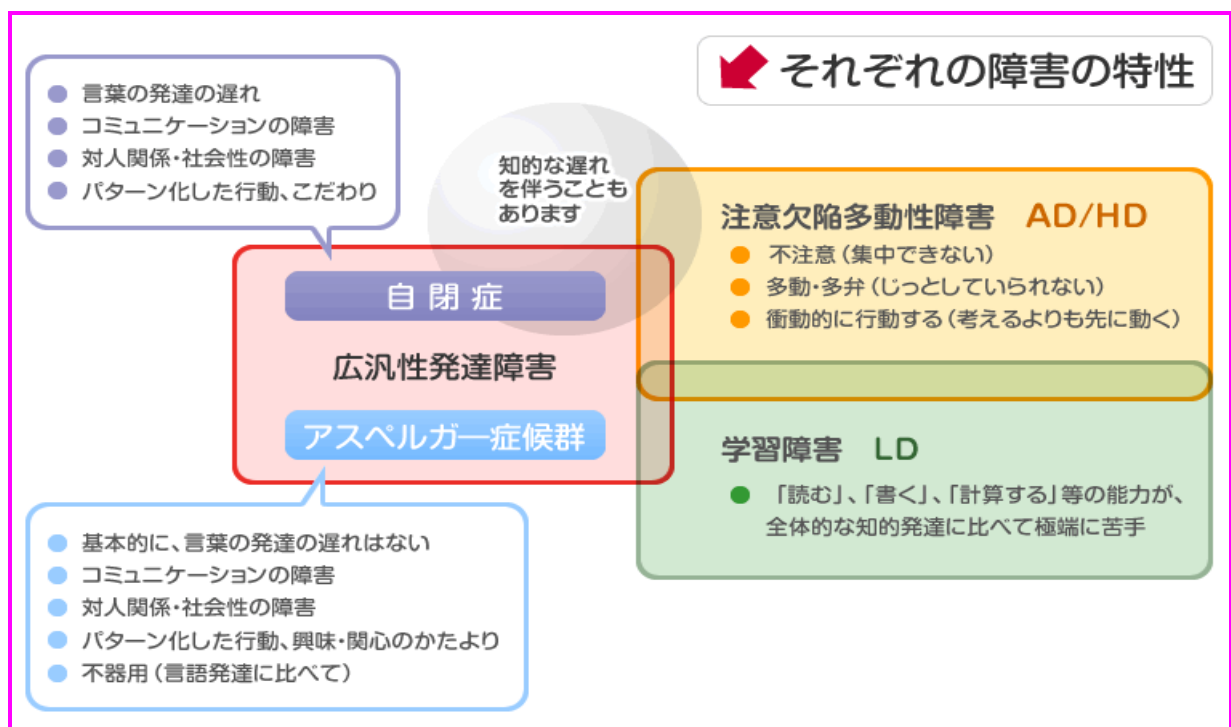


展示場所	鷺宮図書館 5階書架
展示期間	2011年10月29日(土)～12月20日(火)
休館日	毎週木曜日(11月3日は祝日のため開館し翌4日が休館となります) 館内整理日(毎月最終金曜日、12月23日は祝日のため開館し21日が休館となります)
問合せ先	鷺宮図書館 中野区鷺宮3-22-5 ☎(03)3337-1044

<発達障害とは？>



発達障害者支援法において、「発達障害」は「自閉症、アスペルガー症候群その他の広汎性発達障害、学習障害、注意欠陥多動性障害、その他これに類する脳機能障害であってその症状が通常低年齢において発現するもの」（発達障害者支援法における定義 第二条より）とされています。



「政府広報オンライン <http://www.gov-online.go.jp/index.html>」より抜粋

発達障害者支援法（2005年4月施行）

これまでの障害者福祉制度の谷間でとりのこされていた、発達障害者の定義と社会福祉法制における位置づけを確立。自閉症・アスペルガー症候群、LD（学習障害）、AD/HD（注意欠陥多動性障害）などを「発達障害」と総称して、それぞれの障害特性やライフステージに応じた支援を国・自治体・国民の責務として定めた法律です。

〈発達障害の相談窓口〉

〈東京都発達障害者支援センター〉 「通称：TOSCA（トスカ）」

<http://www.tosca-net.com/>

東京都世田谷区船橋1-30-9 TEL 03-3426-2318

発達障害者の日常生活（行動やコミュニケーションなど）についての相談支援や発達支援、就労支援（必要に応じて公共職業安定所、地域障害者職業センターおよび障害者就業・生活支援センターなどと連携）、普及啓発及び研修をおこなっています。

また、障害の特性とライフステージにあわせた支援を提供するために、医療、保健、福祉、教育および労働等の各関係機関と連携をはかります。



発達障害は、本人はとても困っているのに目にみえる身体的な特徴がないため周囲の人から理解されにくいという難しさを抱えています。

近年の調査では、発達障害の特徴がある人は稀な存在ではなく、身近にいることがわかってきました。AD/HD（注意欠陥多動性障害）は人口の3%程度、LD（学習障害）では人口の5%が該当するというデータもあります。

社会で生きていくために必要な社会性やコミュニケーション。

発達障害のある子どもは、それが苦手なため、幼稚園や小学校などの集団に入ると、さまざまな問題や困難に直面することになります。

障害が理解され、適切なサポートがされないと、学校に行くことがストレスとなり、不登校や引きこもりなどの二次障害につながる場合もあります。

早い時期から本人や家族への周囲の理解が得られ、能力を伸ばすための療育（障害がある子供が社会的に自立することを目的として行われる医療と保育）などの必要な支援や環境の調整が行われることが大切です。

《参考》 政府広報オンライン <http://www.gov-online.go.jp/index.html>



発達障害情報センター <http://www.rehab.go.jp/ddis/>

日本発達障害ネットワーク <http://jddnet.jp/index.htm>

発達障害を理解するための図書リスト



書名	著者	出版者	出版年	請求番号
でこぼこした発達の子どもたち	C・S・クラウツ	ずぼる舎	2011	378 ク
発達障害といじめ	C・グレイ	かもがわ出版	2008	378 グ
保育 そこが知りたい! 気になる子 Q&A	七紀田 敦	チャイルド社	2008	378 ト
虹の生徒たち	成沢 真介	講談社	2010	378 ト
発達障害がある子どもを育てる本	月森 久江	講談社	2009	378 ハ
発達障害がある子どもの進路選択ハンドブック	月森 久江	講談社	2010	378 ハ
「育てにくい子」と感じたときに読む本	佐々木 正美	主婦の友社	2008	379.9 サ

『発達障害 母たちの奮闘記』

山下 成司／著 平凡社 2011年 378 ヤ

他の子とはちょっと違う「はさまの子」たち。彼らを育ててきたお母さんたちはどんなことに悩み、どう乗り越えてきたのか。生まれてきたとき・学校・就職……。いろいろなこと、根掘り葉ほり聞いてみました。

ADHD



書名	著者	出版者	出版年	請求番号
ADHD さとるくんの場合	古沢 恭子	鈴木出版	2001	378 コ
子育て日記	遠藤 千恵子ほか	学研	2008	378 コ
これでわかる ADHD	榊原 洋一	成美堂出版	2011	378 コ
もしかして、うちの子、発達障害かも!?	岡田 俊	PHP 研究所	2009	493.9 オ
発達障害- LD と ADHD がよくわかる本	金沢 治	主婦と生活社	2011	493.9 カ
図解 よくわかる ADHD <注意欠陥多動性障害>	榊原 洋一	なつめ出版	2008	493.9 サ

学習障害



書名	著者	出版者	出版年	請求番号
LD<学習障害>とディスレクシア <読み書き障害>	上野 一彦	講談社	2006	378 ウ
怠けてなんかない! セカンドシーズン	品川 裕香	岩崎書店	2010	378 シ2
図解 よくわかるLD< 学習障害>	上野 一彦	ナツメ社	2008	493.9 ウ
はじめに読むLD<学習障害>の本	上野 一彦	ナツメ社	2009	493.9 ウ

アスペルガー症候群



書名	著者	出版者	出版年	請求番号
キャンパスの中のアスペルガー症候群	山崎 宏之	講談社	2010	371.9 ヤ
アスペルガー症候群の子育て20 0のヒント	フレンダ・ボイド	東京書籍	2006	378 ホ
アスペルガー症候群 就労支援編	佐々木 正美	講談社	2009	493.7 ア
アスペルガー的人生	L・H・ウィー	東京書籍	2002	493.7 ウ
思春期のアスペルガー症候群	佐々木 正美	講談社	2008	493.9 シ
図解 よくわかるアスペルガー症候群	広瀬 宏之	ナツメ社	2008	493.9 ヒ

(請求記号順)

『アスペルガーを生きる子どもたちへ』

佐々木 正美／著 日本評論社 2010年 378サ

周囲の理解が得られにくいアスペルガー症候群。その苛酷な人生をあるがままに生きていくにはどうすれば良いか。当事者の思いとともに自分らしく生きるためのメッセージを綴ります。

リストにのっていない資料もございます。棚をご覧ください。



発達障害ってなんだろう!?

鷺宮図書館の展示本以外にも**発達障害**に関する資料や情報はたくさんあります。
ここでは、そのさがし方などをご紹介します。

発達障害に関連するキーワードから調べよう

関連するテーマやキーワードはたくさんあります。ご自分の気になるキーワードから調べてみましょう。

{ 特別支援教育・学校／脳機能／療育／行動療法／言葉がけ／幼稚園・学校選び／
ペアレントトレーニング／学習支援／小児神経科／家庭福祉・児童福祉法 }

図書資料で調べよう ～テーマの棚からさがす～

〈関連分野の請求記号〉

行動療法 146.8／幼稚園・学校選び 376、376.8／発達障害支援 378／
特別支援教育・学校 378／発達障害 493.7

図書館の蔵書をさがす

図書館にある利用者開放端末の「蔵書検索」ページで書名やキーワードを入力して検索できます。パスワードを登録いただければ、端末から直接ご予約いただけます（一部貸出ができない資料もあります）。

〈中野区立図書館ホームページ〉 <http://www3.city.tokyo-nakano.lg.jp/tosho/>

〈中野区立図書館ホームページ（携帯）〉 <http://www3.city.tokyo-nakano.lg.jp/tosho/i/>

→こちらからも中野区立図書館の蔵書検索・予約が可能です。

パスワードの登録のほかにメールアドレスの登録も合わせて必要となります。

中野区以外の図書館の蔵書をさがす

〈東京都立図書館ホームページ〉 <http://www.library.metro.tokyo.jp/index.shtml>

〈東京都公立図書館横断検索〉 <http://metro.tokyo.opac.jp/>

東京都内の公立図書館の蔵書約 4500 万冊を一括して検索できます。

〈専門図書館ガイド〉 <http://metro.tokyo.opac.jp/tml/trui/>

東京都内および近県にある専門図書館等を分野から検索できます。

中野区立中央図書館のデータベースサイトから調べよう

中野区立中央図書館では参考資料コーナーの利用者開放インターネット端末から、右記の有料データベースサイトを無料でご利用いただけます。

日経テレコン 21	1975 年からの日経 4 紙（経済・産業・金融・流通）の新聞全文検索、日経出版の雑誌記事全文の検索が可能。
聞蔵Ⅱビジュアル	1945 年から当日の新聞までの記事が検索可能。 週刊朝日（2000 年 4 月から）の記事も検索可能。
官報情報検索サービス	1947 年 5 月 3 日以降から当日発行分までの官報が検索可能。
WHOPLUS (フープラス)	人物情報と日外アソシーエーツの「人物情報コンテンツ」の検索が可能。
MAGAZINEPLUS (マガジンプラス)	一般雑誌・専門雑誌の雑誌記事検索や論文情報などが検索可能。

利用方法については、中野区立中央図書館にお問い合わせください。

インターネットで調べよう（2011 年 10 月 29 日現在）

〈厚生労働省〉

<http://www.mhlw.go.jp/bunya/shougaihoken/hattatsu/>

発達障害者支援施策、発達障害者支援法などについてご覧いただけます。

〈文部科学省〉

http://www.mext.go.jp/a_menu/01_m.htm

特別支援教育に関する情報をご覧いただけます。

〈国立特別支援教育総合研究所 発達障害教育情報センター〉

<http://icedd.nise.go.jp/>

全国各地の身近な相談機関や、さまざまな研究が紹介されています。

〈東京都児童相談センター・児童相談所〉

<http://www.fukushihoken.metro.tokyo.jp/jicen/>

東京都福祉保健局の HP。都内児童相談センター・児童相談所の情報をご覧いただけます。

〈中野区ホームページ〉

<http://www.city.tokyo-nakano.lg.jp/childcare/index.html>

子育て相談に関する情報や育児支援サービスを行う民間団体の情報をご覧いただけます。

図書館からのお知らせ



鷺宮図書館の休館日

11月

4 (金) 10 (木) 17 (木) 24 (木) 25 (金)

12月

1 (木) 8 (木) 15 (木) 21 (水) 22 (木)

年末年始

12月29日 (木) ~ 2012年1月3日 (火)

おはなし会のご案内

場所：鷺宮図書館4階児童室

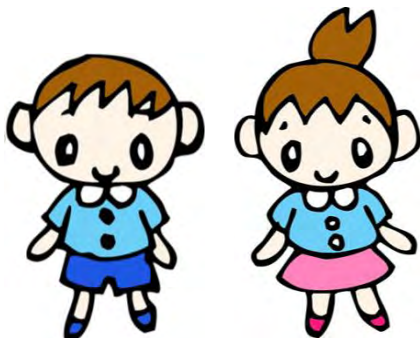
毎週金曜日（館内整理日の日は翌日土曜日）

毎月第二土曜日（うさぎおはなし会、0～3歳対象）

クリスマスおはなし会（12月23日）

※詳しい日程や時間は図書館の案内や

図書館スタッフにお尋ねください



今後の予定

第4回、第5回は子どもたちと家族、そして社会との関わりなどについて展示を行う予定です。また、これまでに展示した第1回（食育）、第2回（家庭教育）に関する図書も引き続き展示コーナー横、個性づくりコーナーにございますのでご利用ください。

（展示内容は変更される場合がございます）